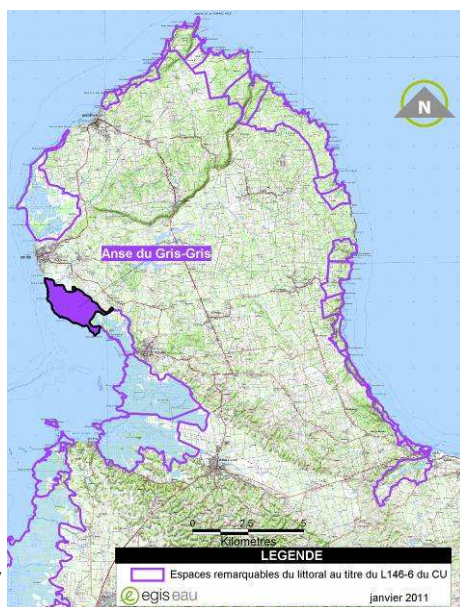




## 1 Carte d'identité du site

Identifiant cartographique	15 124
Superficie	308 ha
Identifiant cartographique	Oui
Site recensé dans l'atlas ADUAG 1995/98	Oui
Unité géographique fonctionnelle correspondante	UG 7B : Le versant Est du Grand Cul de Sac Marin
Organismes impliqués dans la gestion	-

### Localisation du site



Le site et son appellation d' « Anse Gris-Gris » ne concerne pas seulement l'anse de sable mais désigne ici plus largement un ensemble qui couvre la zone humide depuis ses abords morneux jusqu'au liseret sableux qui la sépare du Grand Cul-de-Sac Marin.

**Accès au site :** L'accès à l'Anse proprement dite est rendu difficile par la large bande de mangrove et de marais qui se développe en arrière du cordon sableux. Le cheminement littoral, possible depuis le bourg de Port-Louis ou depuis la ravine de la vidange, paraît alors le plus indiqué.



Source : BdOrtho IGN 2005, prise de vue mars 2004

### Cartographie du site d'après les données SMVM

Sauf mention contraire, toutes les photos, cartes et illustrations ont été réalisées par EGIS EAU, 2010, tous droits réservés



## Synthèse

Typologie du site (issue R146-1 du CU) :	Intérêts écologiques : <input type="checkbox"/> a (plages), <input type="checkbox"/> b (forêt proche du rivage de la mer) et <input type="checkbox"/> c (zones humides et temporairement immergées)
--	---

Justification du classement en ERL	Paysage remarquable ou caractéristique du patrimoine naturel et culturel du littoral	Oui
	Site nécessaire au maintien des équilibres biologiques	Oui
	Site présentant un intérêt écologique	Oui

Etat du site	
Etat des lieux du paysage (préservé / altéré / très altéré)	Préservé
Valeur paysagère (quotidienne / importante / majeure)	Importante
Qualité écologique (faible / moyenne / forte)	Forte
Importance culturelle (faible / moyenne / forte)	Faible
Principaux usages et activités sur le site :	
Randonnée, activités balnéaires	
Pressions et menaces	
Pressions naturelles (faibles / moyennes / fortes)	Moyennes
Pressions chimiques (faibles / moyennes / fortes)	Faibles
Pressions physiques (faibles / moyennes / fortes)	Faibles
Sources de pollution et éléments disqualifiants	
-	
Protection, inventaires, labels, ...	

Parc National de Guadeloupe, ZNIEFF, Zone RAMSAR et Forêt domaniale du littoral

**Organismes impliqué(s) dans la gestion du site :**

Propositions de modifications du périmètre du site	
Extension du périmètre	Non
Déclassement / pastillage	Non



Panoramique sur l'Anse du Gris-Gris et la Pointe du Gris-Gris





## 2 Diagnostic du site

### 2.1 Les paysages

<b>Motifs du paysage :</b> (mots clés)	Anse, coupure verte, cours d'eau, estuaire, forêt, lagon, lagune, mangrove et forêt humide, marais, plage de sable blanc, pointe, prairie, récif frangeant
<b>Valeur paysagère :</b> (Quotidienne, importante, majeure)	<b>Importante</b> : La qualité naturelle de la zone humide et la beauté des paysages variés qui s'expriment tant au niveau des pentes bocagères que du littoral sableux plaident pour que ce site fasse l'objet d'une grande attention.
<b>Autres ERL présentant de fortes similarités en terme de motifs paysagers</b>	Marais Port-Louis, Belle plaine, Anse à la Barque - Pointe du Vent

#### Unité géographique paysagère correspondante

Ce site s'inscrit dans l'Unité Géographique paysagère PAYS 7 B<sup>1</sup> des plateaux du Nord de la Grande Terre. Cette unité correspond aux plateaux de Beauport, de Sainte-Marguerite et de Saint-Jacques. Ces plateaux s'inclinent à l'Ouest en pente douce vers la plaine de Grippon et la mer. L'exploitation de la canne à sucre reste importante et les moulins à vent constituent les vestiges de leur présence ancestrale.

#### Visibilité du site

Le site de l'Anse du Gris-Gris est visible depuis les Espaces Remarquables de l'Ilet Macou et Babin ainsi que depuis la mer.

#### Structures paysagères et spécificités

<sup>1</sup> Cf. Première phase de l'étude – Unité Géographiques fonctionnelles – Les paysages de l'archipel de la Guadeloupe (p.37)

Topographiquement ce site se résume à un bourrelet côtier essentiellement sableux, bordant et fermant une vaste zone déprimée noyée sous des eaux où l'influence marine se fait progressivement valoir. Ces terres basses inondées en permanence favorisent le développement d'une végétation qui selon l'influence, mer ou eau douce, se limite à une zone de mangrove, tend vers une forêt marécageuse ou évolue en zones de marais en partie exondés. Plus en arrière cette zone humide est limitée par de larges plaines doucement animées par une couronne de mornes implantées telle une marche en périphérie de la zone humide. Cet espace réunit, quantité de systèmes écologiques et d'unités paysagères constituant une zone patrimoniale de première importance. Les pentes douces des mornes qui descendent vers cette vaste zone humide sont recouvertes de belles étendues prairiales de grande beauté. Ce paysage bocager tout à fait unique en Guadeloupe recèle un potentiel récréatif et de découverte très important. Il borde en effet l'une des zones humides majeures de l'archipel guadeloupéen.





## Etat des lieux du paysage

Le paysage de ce site a été complètement préservé de toute atteinte.

## 2.2 Caractéristiques écologiques

### Liste des écosystèmes naturels rencontrés sur le site

Le cordon sableux qui définit le périmètre de la zone humide est colonisé par une végétation dont la richesse et la variété témoignent d'une faible anthropisation du milieu.

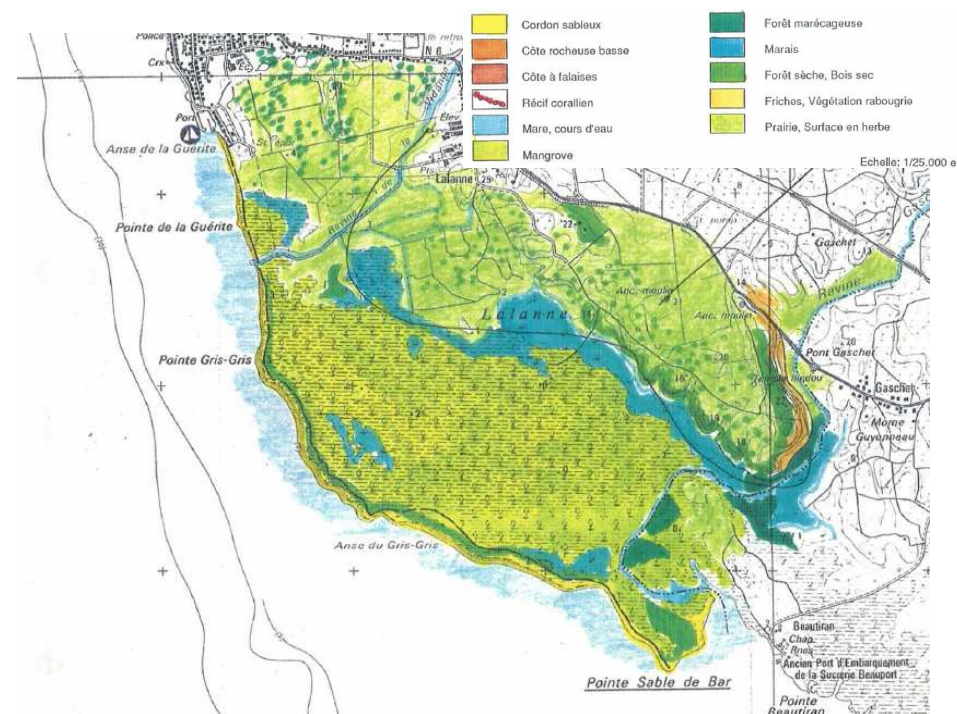
Le **bourrelet sableux** qui sépare la mer de la zone humide intérieure est d'abord colonisé par un tapis composé du sporobole (*Sporobolus virginicus*), de la Patate bord-de-mer (*Ipomaea pes capreae*), de l'Amaranthe (*Philoxerus vermicularis*), Bois lait bord-de-mer (*Euphorbia mesembrythemifolia*).

Un **bois littoral** domine ensuite la végétation par les espèces suivantes : l'Olivier bord-de-mer (*Conocarpus erecta*), le Catalpa (*Thespesia populnea*), le Bois d'inde (*Pimenta racemosa*), le Figuier blanc (*Ficus citrifolia*), le Bois chandelle blanc (*Exostema cariboeum*), le bois chandelle noir (*Erithalis fruticosa*), le bois bracelet (*Jacquinia barbasco*). Plus en arrière de ce premier cordon, la végétation s'enrichit du Gommier rouge (*Bursera simaruba*), du Bois gli-gli (*Bucida buceras*), du Mapou (*Pisonia subcordata*), du Poirier (*Tabebuia pallida*), du Merisier noir (*Eugenia axilaris*), du Café bois (*Schoepfia schreberi*), du Bois poisson (*Picramnia pentadra*), du Petit merisier (*Gyminda latifolia*), du Petit bonbon (*Crossopetalum rhacoma*),...

Ce cordon sableux est peu épais et précède une vaste **zone humide** composée principalement des Palétuviers rouge (*Rhizophora mangle*), blanc (*Avicennia germinans*), gris (*Laguncularia racemosa*) et de l'Olivier bord-de-mer (*Conocarpus erecta*). Très souvent le marais à Herbe couteau (*Rhynchospora corymbosa*) s'établit sur une zone en partie exondée entre le bourrelet côtier et l'importante zone inondée qui se développe plus en arrière.

**Complémentarité et articulation du site, fonction forte pour l'équilibre des milieux naturels**

Ce site se situe juste au Nord d'un autre espace remarquable du littoral «Pointe Beautiran – Marches des Esclaves ».



Unités écologiques (issues de l'atlas ADUAG – DIREN)

Le formidable réservoir écologique de la zone humide s'exprime notamment par une avifaune extrêmement riche exigeant une protection rigoureuse et des mesures permettant d'assurer la pérennité d'un ensemble qui constitue l'une des pièces essentielles du patrimoine naturel de Guadeloupe. Parmi les espèces présentes, le Ramier à tête blanche



(*Columba leucocephala*) rarissime en Guadeloupe et une espèce endémique, le Pic noir (*Melanerpes herminieri*), fait aussi partie des plus remarquables. Cette vaste zone humide constitue un site de repos et de gagnage pour quantité de limicoles, d'échassiers, migrateurs ou sédentaires. Hérons, Aigrettes, Crabiers, Blongios. Bihoreaux, Courlis, Chevaliers, Barges, Pluviers, Gravelots, Marouettes, font partie des espèces les plus représentées auxquelles il convient d'ajouter les rapaces : le Balbuzard pêcheur, les Faucons pèlerin, émerillon, crécerelle...Le racoon est aussi familier dans ce type de biotope.



Vue Nord-Ouest de l'Anse Gris-Gris et de la Pointe Sable de Bar

## Etat de préservation du milieu naturel

Outre un littoral occupé par quelques "constructions légères" et souillé par quelques dépôts d'ordures sauvages, précédant un amphithéâtre vert

largement défriché, la qualité naturelle de la zone humide centrale est quasi-intacte.

## 2.3 Caractéristiques abiotiques du site

### Réseau hydrographique

Alimentée par les ravines Vidange et Gaschet, cette zone humide est, dans sa partie "haute", soumise à une influence saumâtre voire lacustre qui s'estompe peu à peu. La salinité est plus forte le long du cordon sableux où les échanges avec la mer sont facilités quand ce cordon s'atténue pour ne former qu'un liseret ténu. L'influence marine se fait également ressentir en arrière de la Pointe sable de Bar séparée de l'ancien port sucrier de Beautiran par la ravine Gaschet. La large ouverture de cette ravine en sa partie aval extrême, crée en effet une zone privilégiée d'échange avec la mer.

### Caractéristiques géologiques et morphologiques du site

Ce site se trouve dans l'Unité Géologique UG 5<sup>2</sup> des formations et dépôts récents. Les variations du niveau de la mer ainsi que les conditions hydrodynamiques ont donné naissance le long des côtes occidentales de Grande Terre à des dépôts peu ou pas remaniés par la mer. Il s'agit de terrasses fluviales et des zones dites de vases à palétuviers bien développées au niveau des embouchures des cours d'eau qui se jettent dans le Grand Cul de Sac Marin.

## 3 Activités, usages et services rendus

### Activités primaires

Les contreforts morneux qui dévalent en pente douce vers la zone marécageuse ont été depuis longtemps défrichés pour être destinés à

<sup>2</sup> Cf. Première phase de l'étude – Unité Géographiques fonctionnelles – La Géologie (p.8)





l'agriculture. L'herbe verte qui y pousse ne nourrit plus que des troupeaux réduits par rapport à leur importance passée.

## Fonction récréative

Cette plage au cadre naturel préservé et paisible est propice à la baignade.



## 4 Pressions et menaces

### Causes naturelles :

Le site est soumis à :

- un risque sismique avec effet de site
- un risque inondation en bordure Nord et Est du site
- un risque de submersion marine en cas de phénomène cyclonique.

### Actions anthropiques physiques

Côté littoral, le cordon sableux accueille quelques petites cases construites en feuilles de tôle. La qualité de ces constructions très précaires présume de leur

vocation occasionnelle d'accueillir baigneurs, pêcheurs ou visiteurs du dimanche...





## Vulnérabilité des paysages

	Identification	Vulnérabilité	Réversibilité
Eléments disqualifiants (impacts avérés et répertoriés)	Constructions dans le périmètre du site	Forte Moyenne <b>Faible</b>	Impossible Difficile <b>Possible</b>
Facteurs de pression (indices dévolution du paysage)	-	-	-

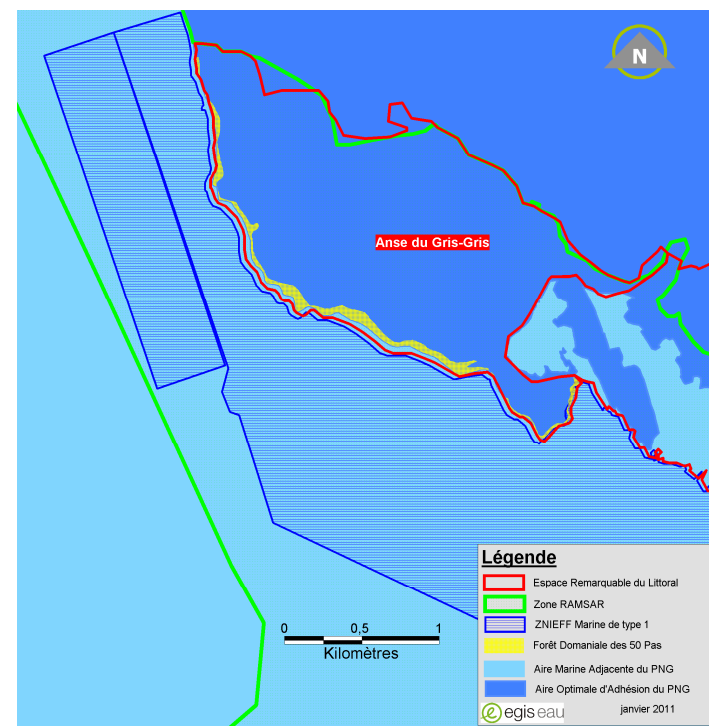
## Facteurs d'équilibre et évolutions observées

On ne relève aucune évolution majeure du site depuis l'atlas DIREN - ADUAG (1995).

## 5 Outils de protection des milieux naturels, inventaires, labels ...

<b>Inventaire patrimonial</b>	ZNIEFF	Anse de la Guérite à Anse du Canal
<b>Outils de protection et label internationaux ou européens</b>	Zone RAMSAR	Grand Cul de Sac Marin
<b>Outils de</b>	Parc national de Guadeloupe	AMA et AOA

<b>protection réglementaire</b>	Forêt Domaniale du Littoral	Oui
<b>Protection par la maîtrise foncière</b>	Acquisition du conservatoire du littoral	Oui



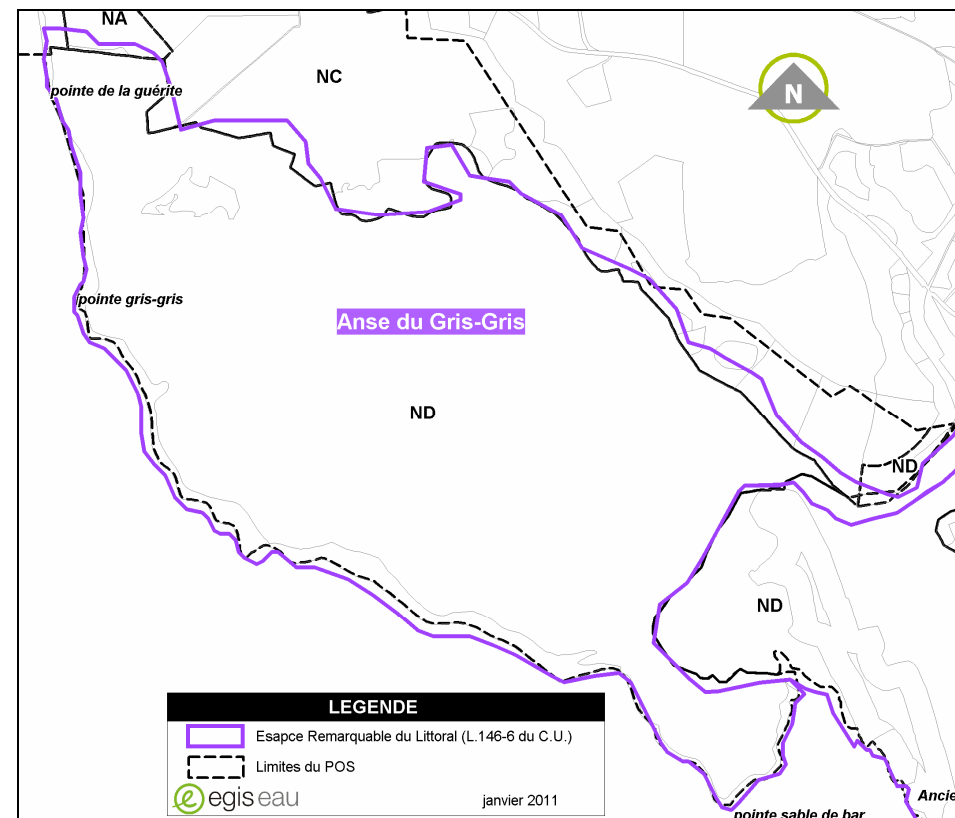
Outils de protection et de gestion



## 6 ZONAGE DU POS / PLU – SMVM

Anse Gris-Gris	Zone naturelle à protéger (ND) sur tout le périmètre de l'ERL
Secteurs adjacents/limitrophes en cas de menace identifiée	Les abords du site sont classés en zone naturelle (ND) au Sud-est, en zone d'urbanisation future (NA) au Nord-ouest et en zone agricole (NC) au Nord.

Les zonages du POS présentés ici sont issus de la couche pos\_971 de 2006 réalisé par la DDE. La carte ci-contre n'a donc pas valeur réglementaire et ne tient pas compte des éventuelles révisions effectuées.







## 7 Evaluation des besoins

### 7.1 Besoins de protection

	Description	Niveau
Niveau de vulnérabilité	Pas de pression identifiée sur le site.	Faible
Importance des protections actuelles	Niveau fort sur l'ensemble du site : acquisition du conservatoire du littoral.	Fort
Niveau de sécurité des frontières	Pas de construction aux frontières du site.	Fort



Besoins de protection	Il ne semble pas y avoir de besoin en protection sur le site.	Faible
-----------------------	---	--------

### 7.2 Besoins de restauration

	Description	Niveau
Niveau de dégradation	Quelques déchets sur le littoral du site.	Faible
L'importance des fonctions naturelles assurées	Zone humide avec avifaune très riche. Milieux variés.	Fort
L'importance des fonctions d'aménités	Fonction paysagère importante. Site balnéaire et de randonnées.	Fort
Besoins de restauration	Besoin très limité de restauration concernant uniquement le nettoyage des déchets sur le littoral.	Faible



### 7.3 Besoins de gestion

Le littoral, où sont identifiées les seules dégradations, est déjà géré par l'ONF. Il n'y a pas de gestionnaire identifié sur le reste du site. Cependant, étant donné les faibles besoins en protection et en restauration, le besoin en gestion semble très limité.

## 8 Projet de modification du périmètre des sites

Aucune proposition de modification de périmètre n'est faite sur ce site.

**Le périmètre classé en ERL est adapté au site et n'appelle pas de modification.**